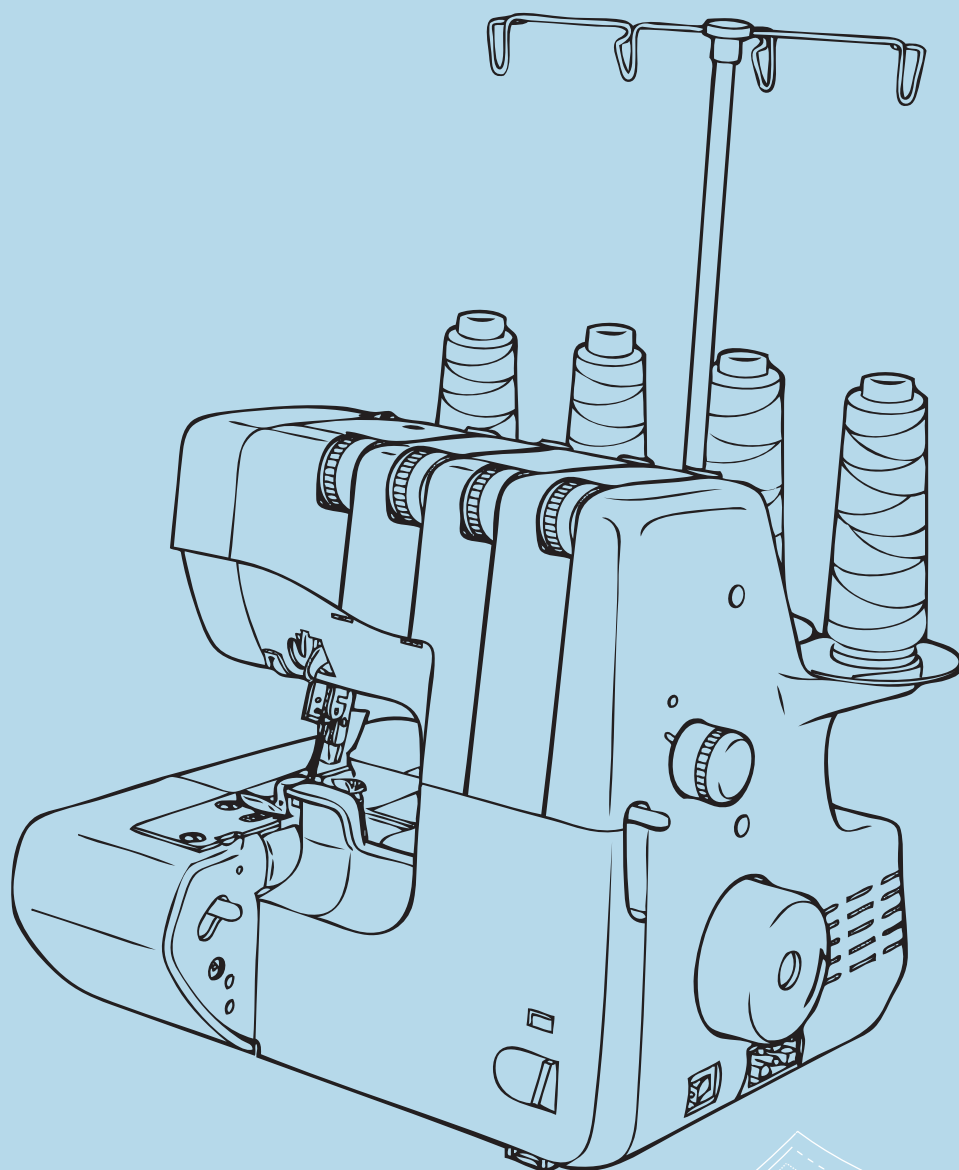


# bernette 610D

sublime



### IMPORTANT

L'emploi d'un appareil électrique exige, par principe, d'observer les mesures de sécurité suivantes:

Avant d'utiliser la machine, lisez attentivement toutes les directives de ce manuel.

**Après son emploi, déconnecter toujours votre machine du réseau en retirant la fiche.**

### DANGER!

Protection contre les chocs électriques:

1. Ne pas laisser la surjeteuse sans surveillance tant qu'elle est raccordée au réseau.
2. Toujours débrancher la surjeteuse après son emploi et avant un nettoyage
3. Remplacez l'ampoule par une ampoule similaire de 15 watts.

### PRUDENCE!

Pour la protection contre les brûlures, le feu, les chocs électriques ou les blessures de personnes:

1. Cette surjeteuse ne doit être utilisée que pour les fonctions auxquelles elle est destinée et qui sont décrites dans ce manuel d'instructions. N'utilisez que les accessoires recommandés par le fabricant
2. Ne pas prendre la surjeteuse pour un jouet. La plus grande prudence est de mise quand la surjeteuse est utilisée par des enfants ou quand elle se trouve à leur proximité. Cette surjeteuse ne doit jamais être utilisée par des personnes (et enfants) dont les capacités physiques, sensorielles ou mentales sont restreintes ou si elles ne possèdent pas les connaissances suffisantes pour l'emploi de cette surjeteuse. Dans tous ces cas, la surjeteuse doit être utilisée uniquement lorsqu'une personne responsable de la sécurité a donné les explications nécessaires. La plus grande prudence est de mise quand la surjeteuse est utilisée par des enfants ou quand elle se trouve à leur proximité. Le seul moyen d'être sûr que les enfants ne jouent pas avec la surjeteuse est de les placer sous surveillance.
3. Ne pas utiliser cette surjeteuse si:
  - les câbles ou prises sont endommagés,
  - elle ne fonctionne pas parfaitement,
  - elle est tombée ou a été endommagée,
  - elle est tombée dans de l'eau.Apportez immédiatement chez votre concessionnaire votre surjeteuse pour contrôle et réparation
4. Pendant l'utilisation de la surjeteuse, ne jamais bloquer la rainure d'aération et la maintenir libre de peluches, poussières et restes de tissus.
5. Tenir les doigts éloignés de toutes les pièces mobiles. Une grande prudence est de mise dans le secteur de l'aiguille.
6. Ne jamais enficher un objet dans une des ouvertures de la surjeteuse.
7. Ne jamais utiliser la surjeteuse à l'extérieur.
8. Ne jamais employer la surjeteuse dans un local où l'on utilise des produits avec gaz propulseur (spray) ou de l'oxygène.
9. Pendant la couture, ne jamais tirer ou pousser le tissu. Risque de cassure d'aiguille.
10. Ne jamais utiliser une aiguille tordue.
11. Utiliser toujours une plaque à aiguille. Une autre plaque à aiguille inadaptée peut conduire à une cassure de l'aiguille.

12. Débrancher la machine en réglant le commutateur principal sur «0» et retirer la prise du courant. Débrancher la machine en tirant sur la fiche et non sur le câble.
13. Régler l'interrupteur principal sur «0» pendant les travaux dans le secteur de l'aiguille: enfilage, changement de l'aiguille, du pied, etc.
14. Toujours débrancher la machine du réseau avant d'entreprendre un travail de nettoyage ou de maintenance décrit dans le manuel d'instructions.
15. Cette surjeteuse est doublement isolée. N'employez que des pièces de rechange originales. Observez les conseils pour la maintenance des produits doublement isolés.

### RESPONSABILITE

Aucune garantie ne sera assumée pour les dommages dus à un emploi inadéquat de cette surjeteuse.

Cette surjeteuse est destinée exclusivement à l'usage domestique.

### PÉDALE

(ETATS-UNIS ET CANADA SEULEMENT)

Avec cette machine, utilisez le modèle YC-482E de Yamamoto Electric

### INFORMATIONS CONCERNANT LES FICHES POLARISÉES (ETATS-UNIS ET CANADA SEULEMENT)

Cet appareil est équipé d'une fiche polarisée (une lame est plus large que l'autre). Pour réduire les risques de décharge électrique, cette fiche ne peut être branchée dans la prise que d'une seule façon. Si la fiche ne peut pas être insérée entièrement dans la prise, tournez la fiche. Si la fiche ne peut toujours pas entrer dans la prise, veuillez contacter un électricien qualifié afin qu'il vous installe la prise murale appropriée. Ne modifiez la fiche en aucun cas.

### PRIÈRE DE CONSERVER SOIGNEUSEMENT LES PRESCRIPTIONS DE SÉCURITÉ

**Cet appareil est conforme à la directive CEE 2004/108 EC concernant les normes électromagnétiques.**



#### Protection de l'environnement

Cet équipement est marqué par le symbole représenté ci dessus. Cela signifie, qu'en fin de vie, cet équipement ne doit pas être mélangé à vos ordures ménagères, mais doit être déposé dans un point de collecte prévu pour les déchets des équipements électriques et électroniques. Votre geste préservera l'environnement.  
(union européenne seulement)

<b>APERÇU SUR LA MACHINE ET MISE EN MARCHÉ</b>		<b>4-8</b>
■ Détails	4-5	
■ Préparation	6-8	
<b>CONSEILS D'UTILISATION</b>		<b>9-13</b>
■ Commandes	9-11	■ Fils et aiguilles 12
■ Réglages et utilisation	12	■ Tableau de sélection fil / aiguille 13
<b>COUTURES DE SURJET</b>		<b>14-21</b>
■ Enfilage	14-16	■ Essais de couture - surjet 21
■ Conseils utiles	17-20	
<b>COUTURE</b>		<b>22-24</b>
■ Techniques de base	22	■ Avancement différentiel 24
■ Applications décoratives	23	
<b>SOINS</b>		<b>25-27</b>
■ Entretien de la machine	25	■ Maîtrise des pannes 27
■ Nettoyage et lubrification	26	
<b>ACCESSOIRES</b>		<b>28-31</b>

## CARACTÉRISTIQUES TECHNIQUES

Nombre de fils : 2, 3 ou 4 fils

Largeur du point de surjet : 6 mm (aiguille gauche) et 3.8 mm (aiguille droite)

Aiguille : HA×1SP, HA×1 (130 / 705 H)

Longueur de point : 1 - 5 mm

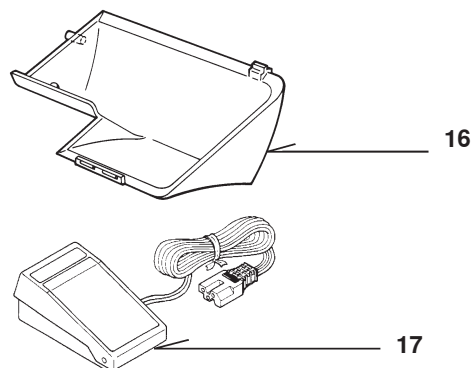
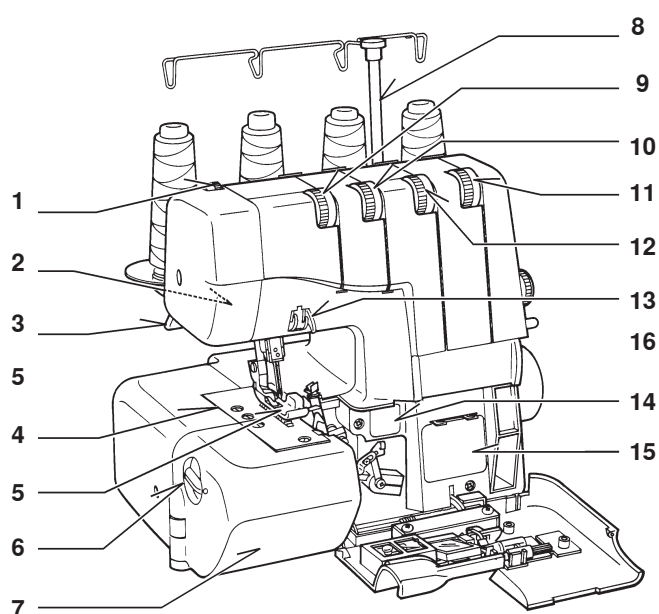
Nombre de points max. : 1300 points/minute

Dimensions : 337 × 249 × 315

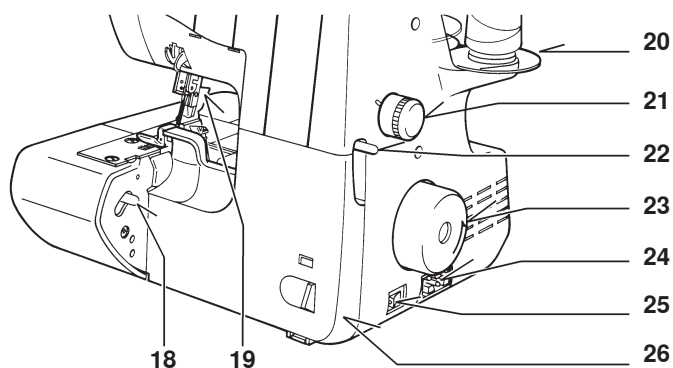
Poids : 8.9 kg

## APERÇU SUR LA MACHINE ET MISE EN MARCHÉ

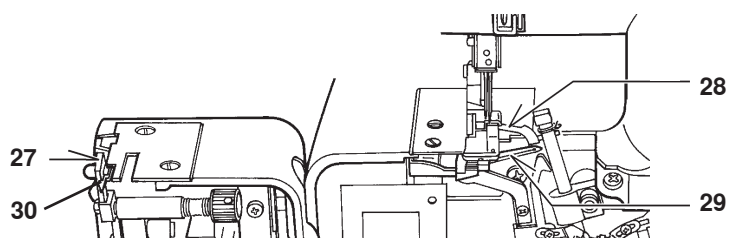
### DESCRIPTION DE LA MACHINE



1. Réglage de la pression du pied
2. Ampoule d'éclairage
3. Levier du pied-de-biche
4. Plaque à aiguille
5. Pied-de-biche
6. Bouton de largeur de coupe
7. Table de travail
8. Support guide fils télescopique
9. Réglage de tension du fil de l'aiguille gauche
10. Réglage de tension du fil de l'aiguille droite
11. Réglage de tension du fil du boucleur inférieur
12. Réglage de tension du fil du boucleur supérieur
13. Guide fil d'aiguille
14. Instruction pour le convertisseur de couture à 2 fils
15. Schéma d'enfilage
16. Bac à déchets amovible
17. Pédale
18. Levier d'ouverture du capot latéral
19. Bouton de maintien du pied-de-biche
20. Extensions pour cônes
21. Bouton de réglage de la longueur du point
22. Levier de contrôle de l'entraînement différentiel
23. Volant
24. Fiche
25. Interrupteur éclairage/machine
26. Capot inférieur frontal
27. Couteau mobile
28. Boucleur supérieur
29. Boucleur inférieur
30. Tige de point (A) - voir la page 10



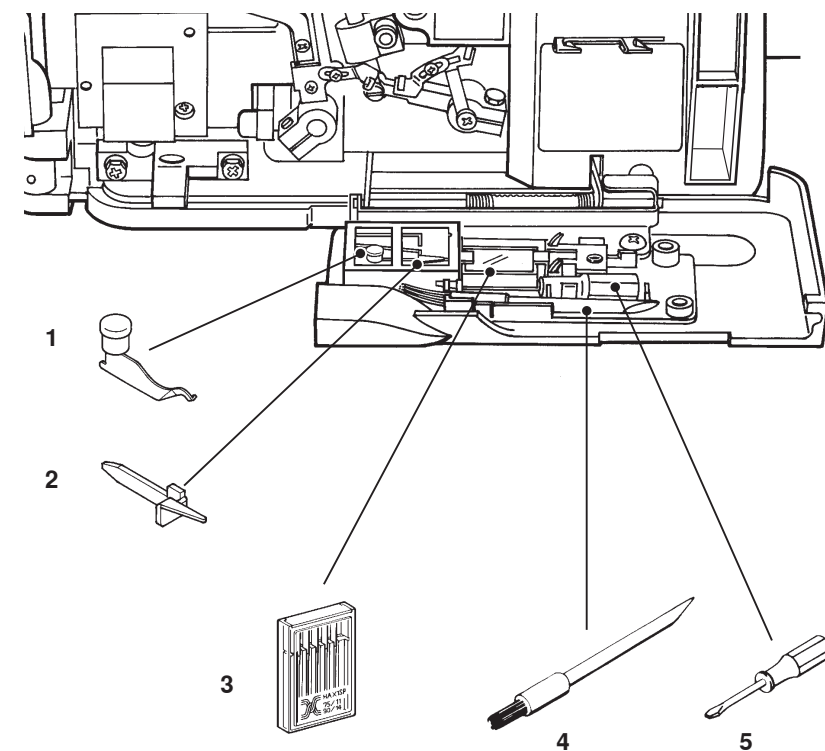
### CAPOT OUVERT



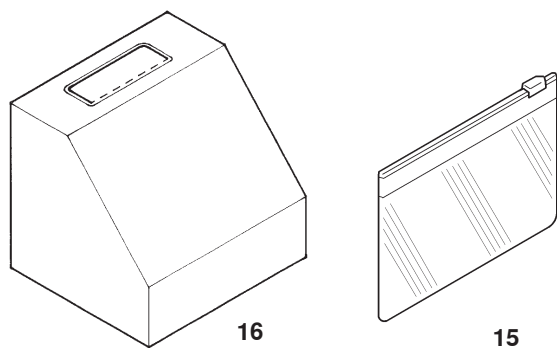
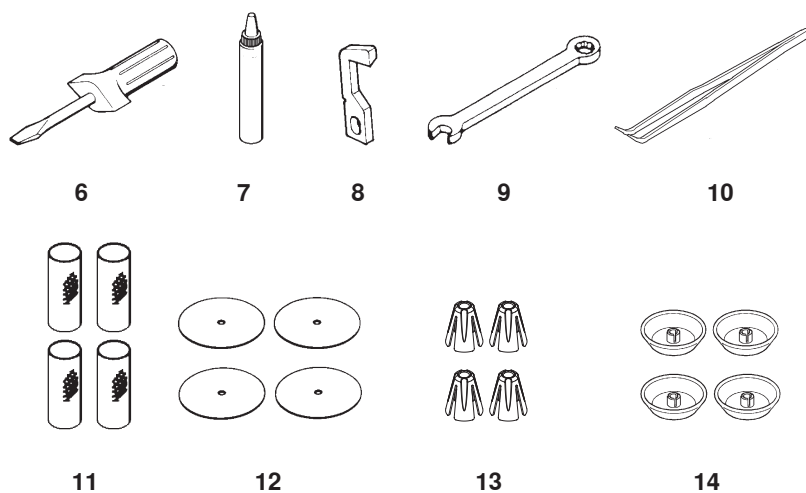
#### Sous réserve légale

Afin de servir notre clientèle au mieux de nos compétences, nous nous réservons le droit d'apporter des améliorations au produit, à son équipement et ses accessoires sans avertissement préalable. Les accessoires peuvent être modifiés selon les pays.

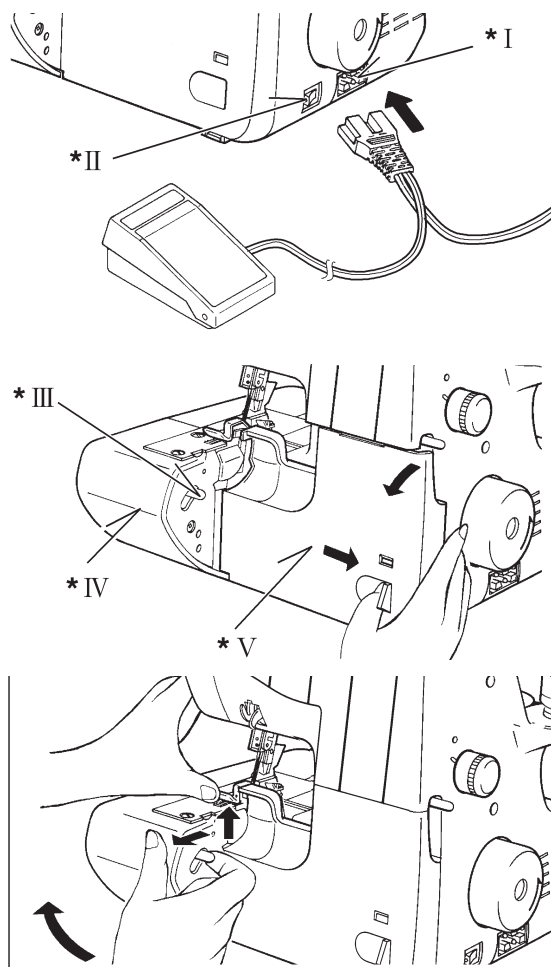
## ACCESSOIRES



1. Convertisseur à 2 fils
2. Tige de point (B) - voir la page 10
3. Boîte d'aiguilles
4. Pinceau
5. Petit tournevis
6. Grand tournevis
7. Burette d'huile
8. Couteau mobile supplémentaire
9. Clé
10. Pincette
11. Filet pour cône
12. Extension pour cône
13. Porte-cône
14. Coiffe
15. Sachet d'accessoires
16. Housse de protection



## PRÉPARATION



## BRANCHEMENT DE LA MACHINE

1. Nettoyer l'excès d'huile sur la plaque à aiguille et tout autour.
2. **PÉDALE**  
Placer la fiche de la pédale dans la prise extérieure de la machine, relier la prise électrique à votre prise murale.
3. **INTERRUPTEUR ÉCLAIRAGE/MACHINE**  
Votre machine ne fonctionne que lorsque l'interrupteur d'éclairage est enclenché. Il commande l'éclairage et le contact électrique général de la machine.  
Lorsque vous n'utilisez pas la machine ou lors du nettoyage, veillez à la débrancher de la prise de courant.
4. **OUVERTURE DU CAPOT INFÉRIEUR FRONTAL**  
Pour ouvrir le capot frontal, le tirer vers la droite puis l'abaisser vers vous.
5. **OUVERTURE DU CAPOT LATÉRAL (TABLE DE TRAVAIL)**  
Pour ouvrir la table de travail, tirer le levier vers vous avec main droite et soulever simultanément l'avant du pied-de-biche avec la main gauche.

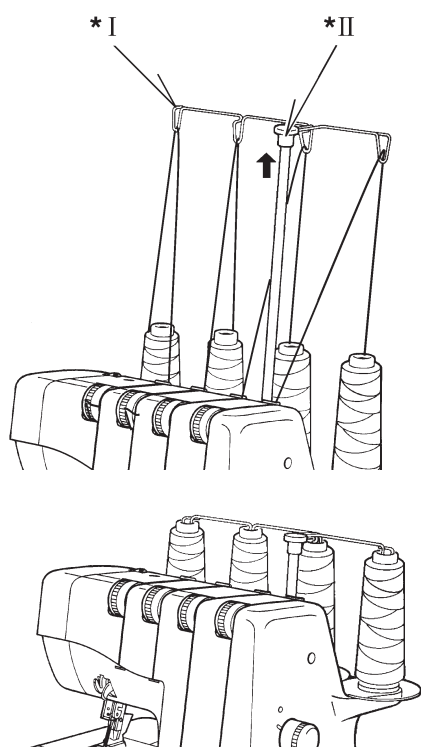
### Illustration

- I. Prise
- II. Interrupteur
- III. Levier de dégagement du carter latéral
- IV. Capot latéral
- V. Capot inférieur frontal

## PRÉPARATION À L'ENFILAGE

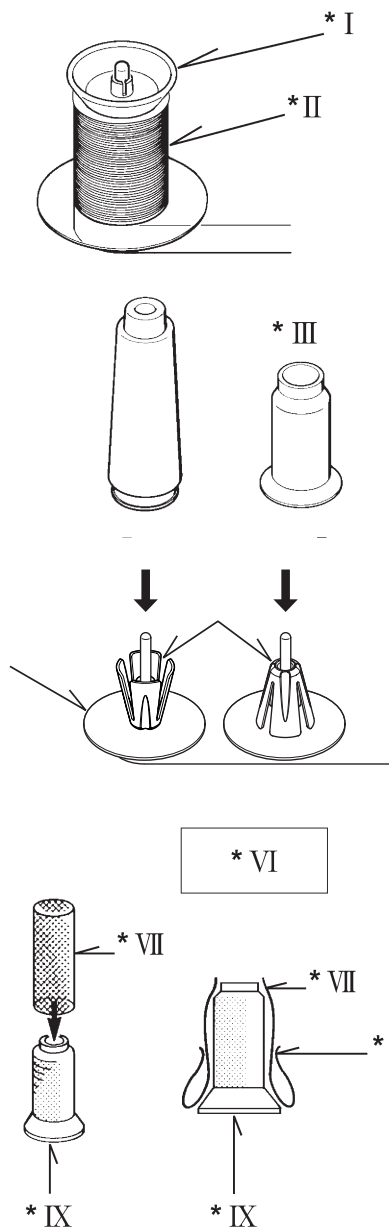
### SUPPORT GUIDE FILS TÉLESCOPIQUE

Tirer le guide fils télescopique jusqu'à sa hauteur maximale signalé par un "clic". Placer les bobines de fil sur les broches, puis glisser les fils dans les guides d'arrière en avant.  
Repousser ensuite l'ensemble du support dans sa position originale. Les bobines ou cônes peuvent rester en place même avec la housse.



### Illustration

- I. Guide fil
- II. Support guide fil télescopique



## COIFFE POUR MISE EN PLACE DES BOBINES DE TYPE DOMESTIQUES

### PLAQUETTES D'EXTENSION POUR CÔNES ET SUPPORTS POUR CÔNES

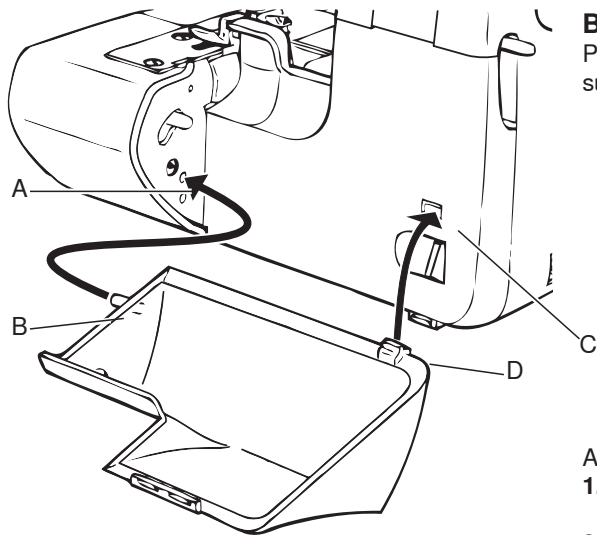
Pour les grands cônes de fil, utiliser les supports pour cône avec la partie large tournée vers le haut. Pour les cônes plus étroits, placer les supports avec la partie effilée tournée vers le haut.

### FILETS POUR CÔNES

Les bobines de fil en polyester ou nylon ont tendance à se dévider du cône et à former des nœuds pendant la couture. Pour éviter ce problème, utiliser les filets fournis avec les accessoires et les enfiler sur le cône comme indiqué.

#### Illustration

- I. Coiffe
- II. Bobine normale
- III. Cônes industriels
- IV. Support de bobines
- V. Disque porte-bobines
- VI. Le fil sort de la bobine par le haut
- VII. Filet
- VIII. Repli
- IX. Bobine

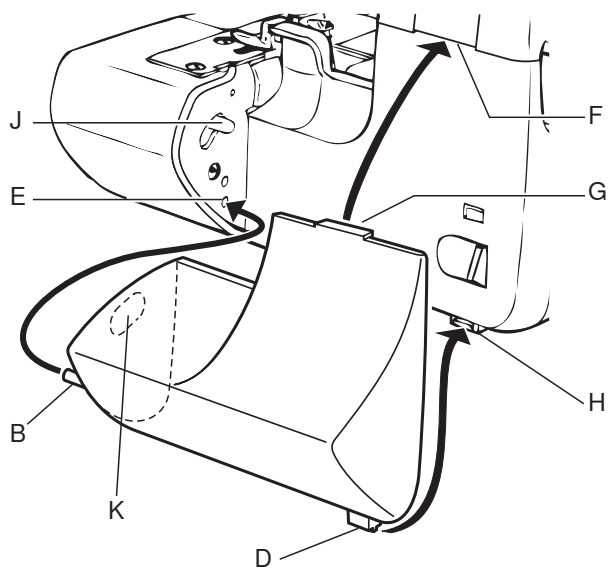


### BAC A DECHETS

Placer le bac à déchets en insérant en même temps le renfort (B) dans le trou supérieur (A) et le renfort (D) dans le trou (C).

A la fin du travail, le bac à déchets se replace comme suit sur la machine.

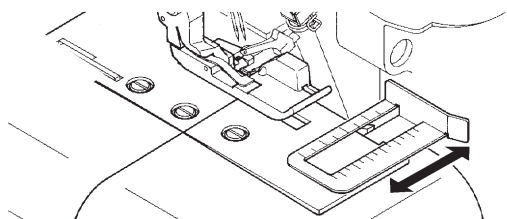
1. Insérer en même temps le renfort (B) dans le trou inférieur (E) et le levier de dégagement (J) dans le trou (K).
2. Insérer le renfort (D) dans le trou (H) et le renfort (G) dans le trou (F).





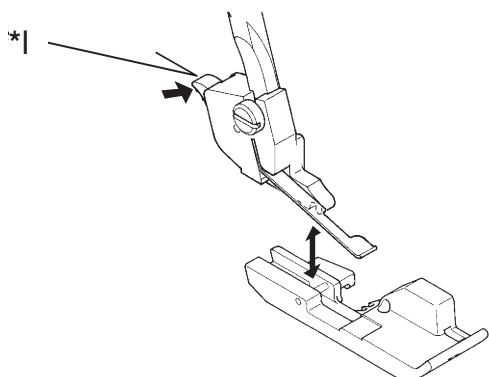
## CONSEILS D'UTILISATION

### COMMANDES



#### GUIDE DE LARGEUR DE COUPE

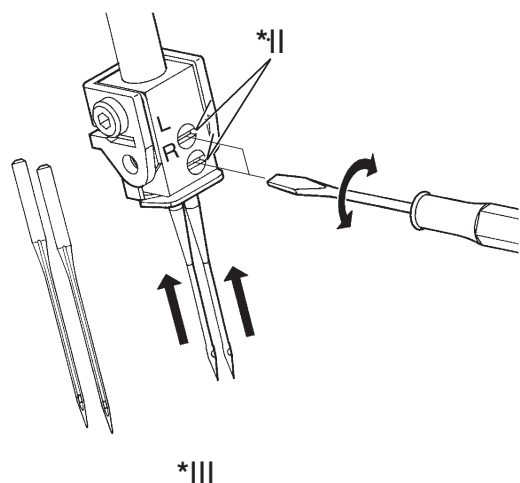
Lorsque vous utilisez ce guide de coupe, le tissu est coupé et cousu à la même distance par rapport au bord du tissu.



#### CHANGEMENT DU PIED-DE-BICHE

L'aiguille doit être dans sa position la plus haute. Relever le levier du pied.

1. Pousser le levier du support du pied pour retirer le pied.
2. Placer le pied sur la plaque à aiguille aligné avec le trou de passage de l'aiguille.
3. Abaisser le levier du pied puis appuyer sur le bouton du support du pied pour l'enclencher dans son logement (barrette en métal).



#### CHANGEMENT D'AIGUILLE

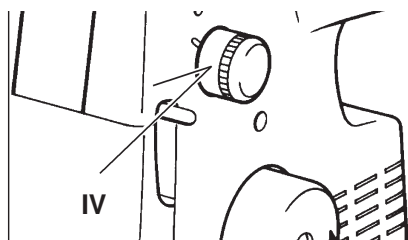
Remonter la barre à aiguille au maximum en tournant le volant vers soi, mais en laissant le pied-de-biche en position abaissée.

Dévisser la vis du support d'aiguille et placer la nouvelle aiguille avec le côté plat tourné vers l'arrière. Repousser l'aiguille vers le haut, puis resserrer la vis du support d'aiguille.

#### Illustration

- I. Bouton support du pied
- II. Vis sur support d'aiguille
- III. Côté plat vers l'arrière
- IV. Bouton de la longueur du point

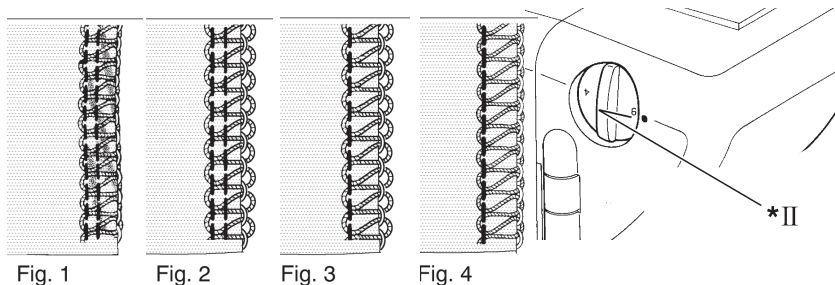
## RÉGLAGES ET COMMANDES



#### LA LONGUEUR DU POINT

Tourner le bouton de la longueur de point jusqu'à la position requise. Plus le chiffre est élevé, plus le point est long. Ce bouton règle la longueur entre 1 et 5 mm ainsi que la position P et R. La longueur normale se situe entre 2.5 - 3.5.

## LARGEUR DE COUPE



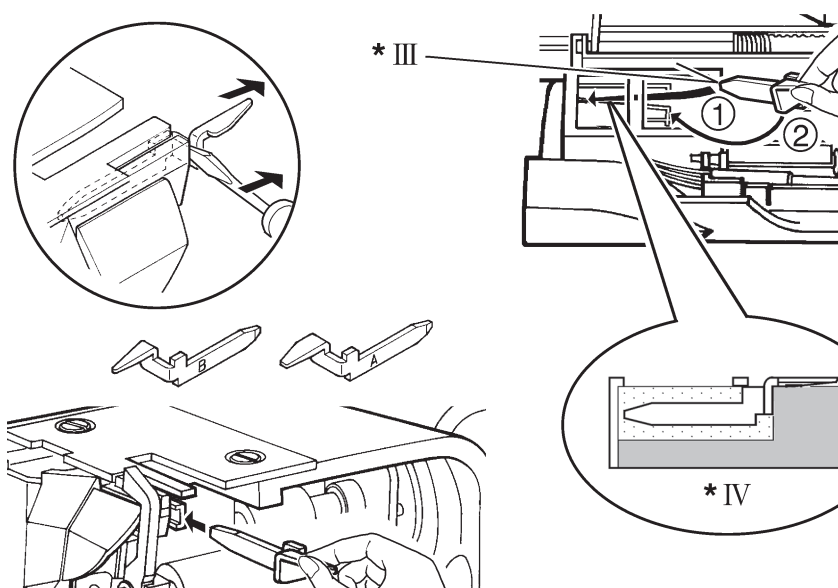
La largeur de la coupe peut être réglée entre 4 et 7 mm en tournant simplement le bouton de réglage de coupe selon le tissu.

Le réglage (standard) d'usine est 6 mm.

Si le surjet resserre le bord du tissu, diminuer la coupe (en direction de 5). (Ill. 1)

Si les boucles de côté sont trop lâches, augmenter la coupe (en direction de 7). (Ill. 2)

## TIGE DE POINT (B)



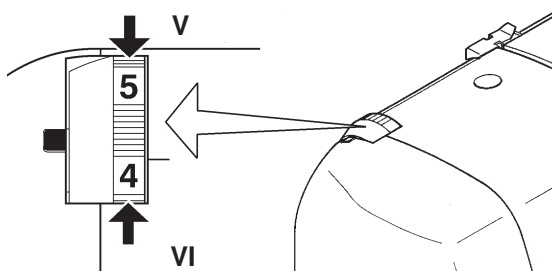
Des boucles peuvent dépasser des tissus fins cousus avec une couture à 3 fils (aiguille droite seulement) et avec une largeur de coupe réglée sur 4 ou 5 (ill. 3).

Uniquement dans ce cas, changer la tige de point (A) pour (B) afin de rapprocher les points extérieurs.

### Illustration

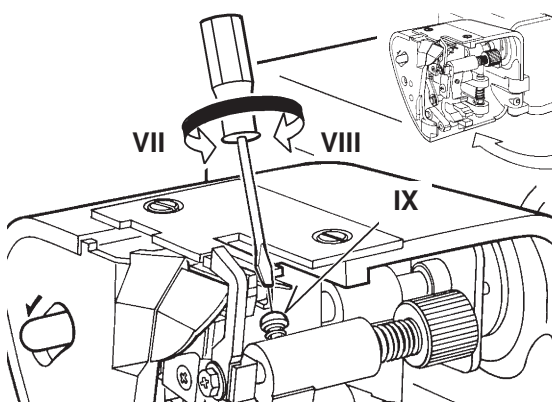
- II. Bouton de la largeur du surjet
- III. Tige de point (B)
- IV. Section

## RÉGLAGE DE LA PRESSION DU PIED



La pression du pied a été réglée en usine et il n'est pas nécessaire de modifier les réglages pour les coutures courantes. Si nécessaire, régler la pression du pied en tournant le bouton de réglage en direction des numéros plus élevés pour l'augmenter et en direction des numéros plus petits pour la diminuer. La pression détermine le poids du pied sur le tissu en fonction de l'épaisseur de celui-ci.

## COUTURE DE TISSUS ÉPAIS OU DE PLUSIEURS ÉPAISSEURS



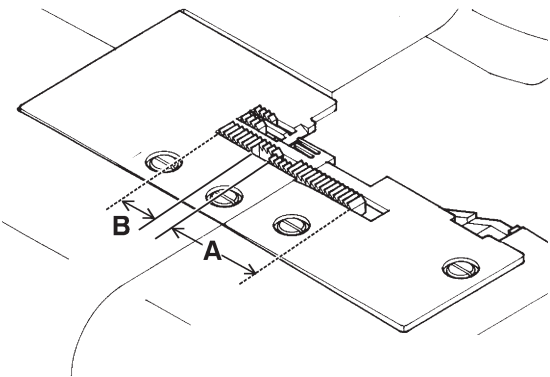
### Illustration

- V. Augmenter
- VI. Diminuer
- VII. Serrer
- VIII. Dévisser
- IX. Vis

Presque tous les tissus peuvent être surjetés avec cette machine sans ajustements. Il est toutefois recommandé de serrer la vis comme illustré lorsque pour la couture de tissus épais ou de plusieurs couches de tissus. Ouvrir la table de travail pour effectuer le réglage.

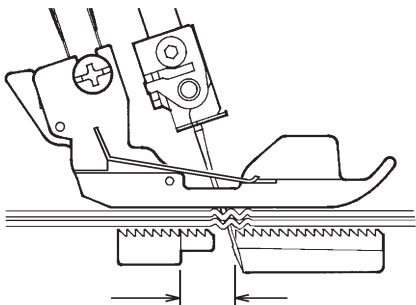
Desserrer la vis pour la couture des tissus fins ou normaux ou tourner le bouton de largeur de coupe pour garantir un rebord parfaitement coupé. La surjeteuse est réglée en usine pour les tissus normaux.

ENTRAÎNEMENT DIFFÉRENTIEL



\* I

L'entraînement différentiel est constitué de deux griffes indépendantes, une frontale (A) et une arrière (B). Chacune des griffes est animée par un mécanisme indépendant qui entraîne le tissu de manière différente selon la position choisie.

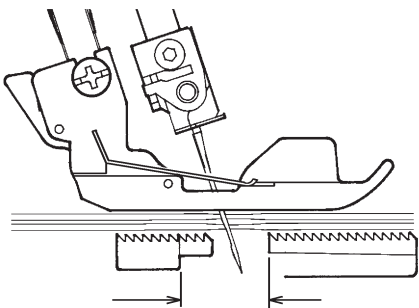


\* II

ENTRAÎNEMENT DIFFÉRENTIEL POSITIF

L'entraînement différentiel travaille par le biais de deux éléments qui avancent de manière indépendante, un vers l'avant (A) et l'autre vers l'arrière (B).

Le tissu s'accumule sous le pied et empêche l'ondulation des tissus élastiques.



\* III

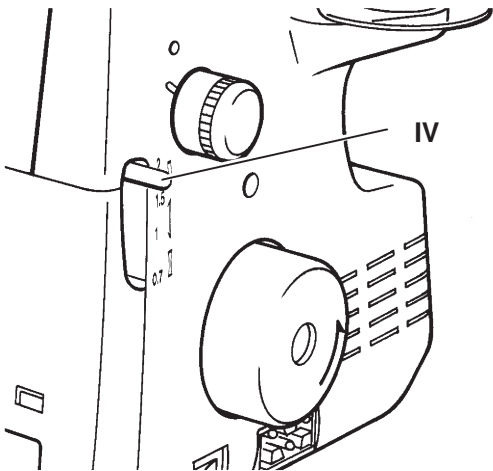
ENTRAÎNEMENT DIFFÉRENTIEL NÉGATIF

Avec le réglage de l'entraînement différentiel négatif, la griffe (A) transport moins de tissu sous le pied que la griffe arrière (B).

Le tissu est étiré sous le pied, ce qui empêche le tissu de froncer.

Illustration

- I. Griffes avec différentiel
- II. Entraînement positif
- III. Entraînement négatif
- IV. Levier de contrôle de l'entraînement différentiel



RÉGLAGE DE L'ENTRAÎNEMENT DIFFÉRENTIEL

Régler le l'entraînement différentiel en déplaçant le levier de réglage comme indiqué sur le tableau suivant.

Le réglage peut s'effectuer entre 0,7 (entraînement négatif) et 2 (entraînement positif). Ces réglages donnent le meilleur effet différentiel.

Pour la couture normale, le levier doit être placé sur 1.

Le levier de réglage de l'entraînement différentiel peut être actionné pendant la couture.

EFFET ET APPLICATION	TYPE D'ENTRAÎNEMENT	RÉGLAGE	RAPPORT DIFFÉRENTIEL ARRIÈRE
Coutures sans ondulations, fronçage	Différentiel positif	1-2	-----
Pas d'entraînement différentiel	Neutre	1	-----
Coutures sans fronçes	Différentiel négatif	0.7-1	-----

## FILS ET AIGUILLES

### TABLEAU DES FILS ET MATIÈRES

Tissu		Fil	Aiguille
Coton/toile	Tissus légers: Organdi, mousseline, batiste	Coton N° 100	N° 90 Pour la plupart des tissus  N° 75 Pour des tissus fins
	Tissus épais: Laine peignée, jeans, gabardine de coton	Polyester N° 60 - 50 Coton N° 60	
Laine	Tissus légers: Laine, popeline	Polyester N° 80 Coton N° 60	
	Serge, gabardine de laine, flanelle	Polyester N° 60 - 50 Coton N° 60	
	Tissus épais: Velours, poil de chameau, astrakan	Polyester N° 60 - 50 Coton N° 60	
Tissus synthétiques	Tissus légers: Crêpe, voile, satin	Polyester N° 100 - 80 Coton N° 120 - 80	
	Tissus épais: taffetas, croisé	Polyester N° 60 Coton N° 60	
Tricot	Tricot	Polyester N° 80 - 60 Coton N° 80 - 60	
	Jersey	Polyester N° 60 - 50 Coton N° 60	
	Laine	Polyester N° 60 - 50	


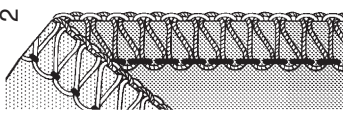
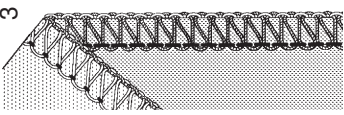
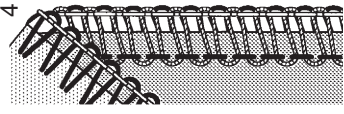
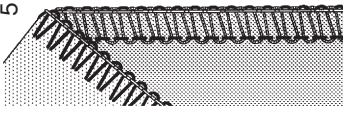
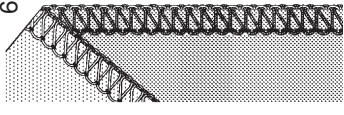
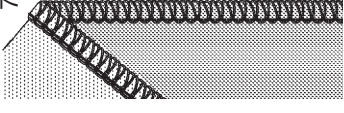
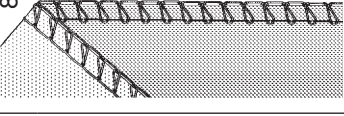
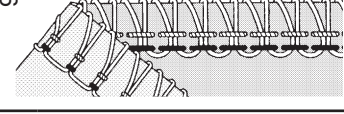


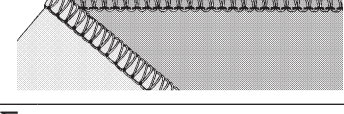
Utiliser des aiguilles du système 130/705H, HA x 1SP, HA x 1

Les fils synthétiques sont recommandés pour la couture courante. Le fil polyester, par exemple, est très performant pour de nombreux types de tissus.

#### REMARQUE

Garder en mémoire que les boucleurs inférieur et supérieur consomment près du double de fil que les aiguilles. Lorsque vous achetez votre fil, spécialement pour les couleurs ou qualités spéciales, vous devez faire attention à cette particularité des surjeteuses.

# TABLEAU DE RÉGLAGE DE LA MACHINE

Nombre de fils		4		3						3		2													
Bouton de réglage de la largeur de coupe		-6-		6		4-		-5-		4		4-6		6		-6-		4-6							
Aiguille à utiliser		Gauche et droite		●		●		●		Droite		Droite		Gauche et droite		Gauche		Droite							
Tige de point		●		●		●		●		Droite		Droite		●		●		●							
Convertisseur à 2 fils														●		●		●							
Réglage de la tension	Fil aiguille gauche	-4-		-4-		-		0-		-		-		-4-		0-		-4-							
	Fil aiguille droite	-4-		-		-4-		-		0-		-4-		-4-		-		-5							
	Fil boucleur supérieur	-4-		-4-		-4-		-4		-4		-4-		-		-		-							
	Fil boucleur inférieur	-4-		-4-		-4-		7-		7-		-4-		0-		-4-		1-							
Bouton de longueur de point		2.5-3.5		2.5-3.5		3-5		2-2.5		-R-		-P-		2.5-3.5		2.5-3.5		1-2							
																									
		Surjet à 4 fils		Surjet à 3 fils		Surjet à 3 fils		Surfilage à plat		Surfilage à plat		Ourlet étroit		Ourlet roulé		Point picot		Super stretch		Couture plate à 2 fils		Point d'entourage/réversible à 2 fils		Ourlet roulé	
		20		18		23		19		18, 20		23		18		18, 20		23		18, 19		18, 19			
		Pages de références																							

## Remarque

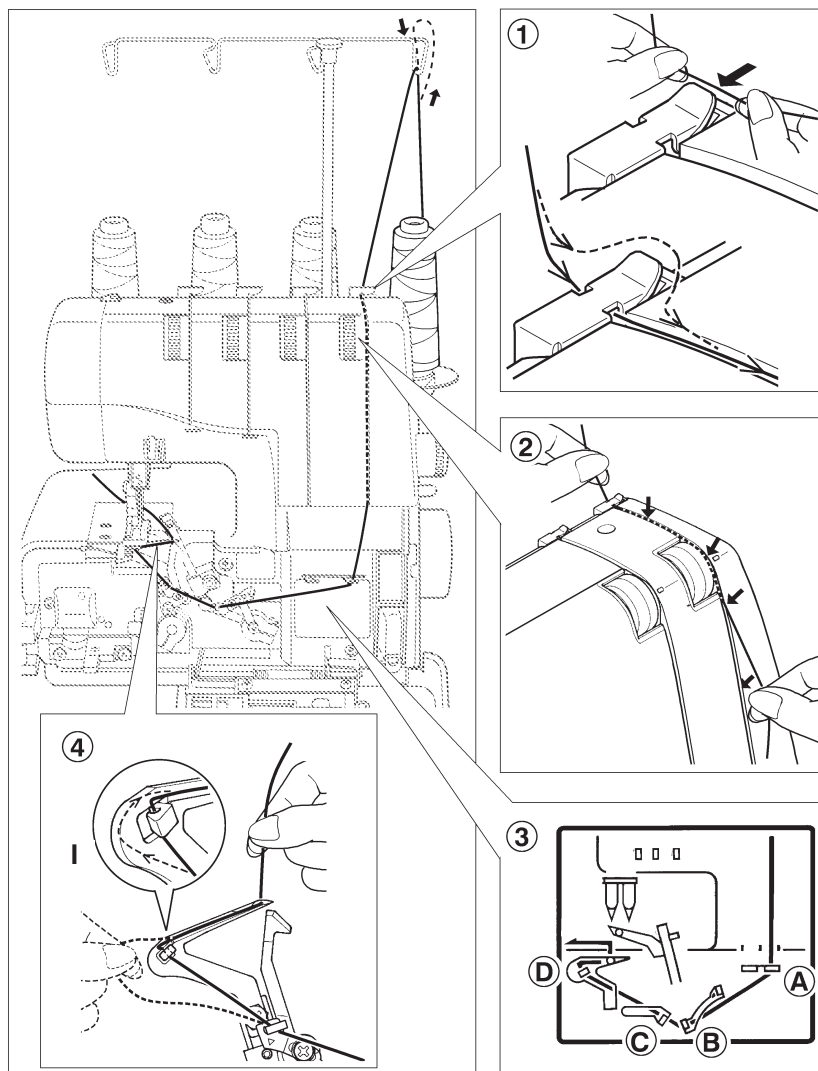
Les conseils suivants sont destinés à vous aider.

1. Tourner le bouton de réglage de la largeur de coupe (voir page 10).
2. Régler les tensions des fils d'aiguilles lorsque vous cousez des matières fines ou épaisses.

3. Régler les tensions en cas de points manqués. Vérifier si l'aiguille est correctement fixée et adaptée au tissu choisi.
4. Réduire la tension avec un fil épais. Avant de commencer le travail, toujours effectuer une couture d'essai sur le tissu choisi avec les réglages sélectionnés.

## COUTURES SURJET

## ENFILAGE DE LA MACHINE



Une erreur d'enfilage provoquera des points manqués, des cassures de fil ou autres problèmes.

Il est indispensable de bien maîtriser l'enfilage avant de passer à la couture. L'enfilage doit être effectué dans l'ordre suivant : boucleur inférieur / boucleur supérieur / aiguilles.

Ouvrir le capot frontal et la table de travail. Relever l'aiguille dans sa position la plus haute en tournant le volant vers soi et relever le pied.

Avant de réenfiler le boucleur inférieur, retirer en premier le fil du chas de l'aiguille, puis enfiler le boucleur inférieur pour éviter la formation de nœuds.

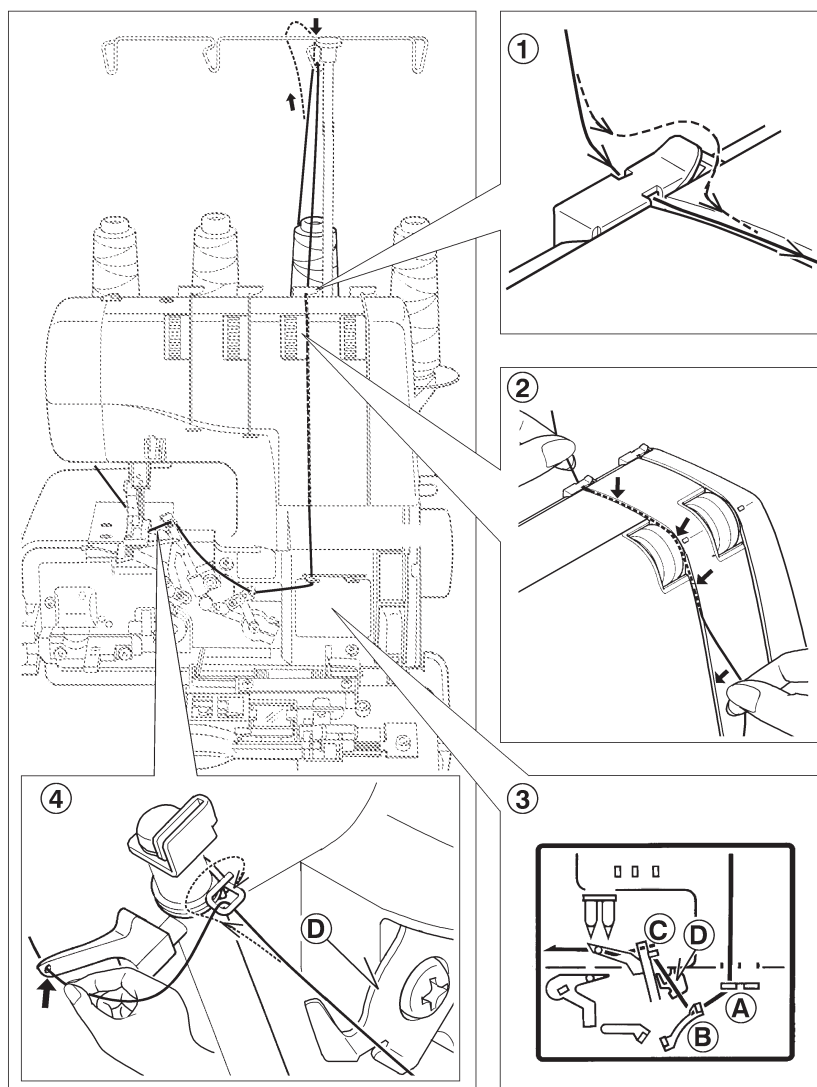
**REMARQUE**

La tension des fils se relâche automatiquement lorsque le pied est relevé.

**ENFILAGE DU BOUCLEUR INFÉRIEUR**

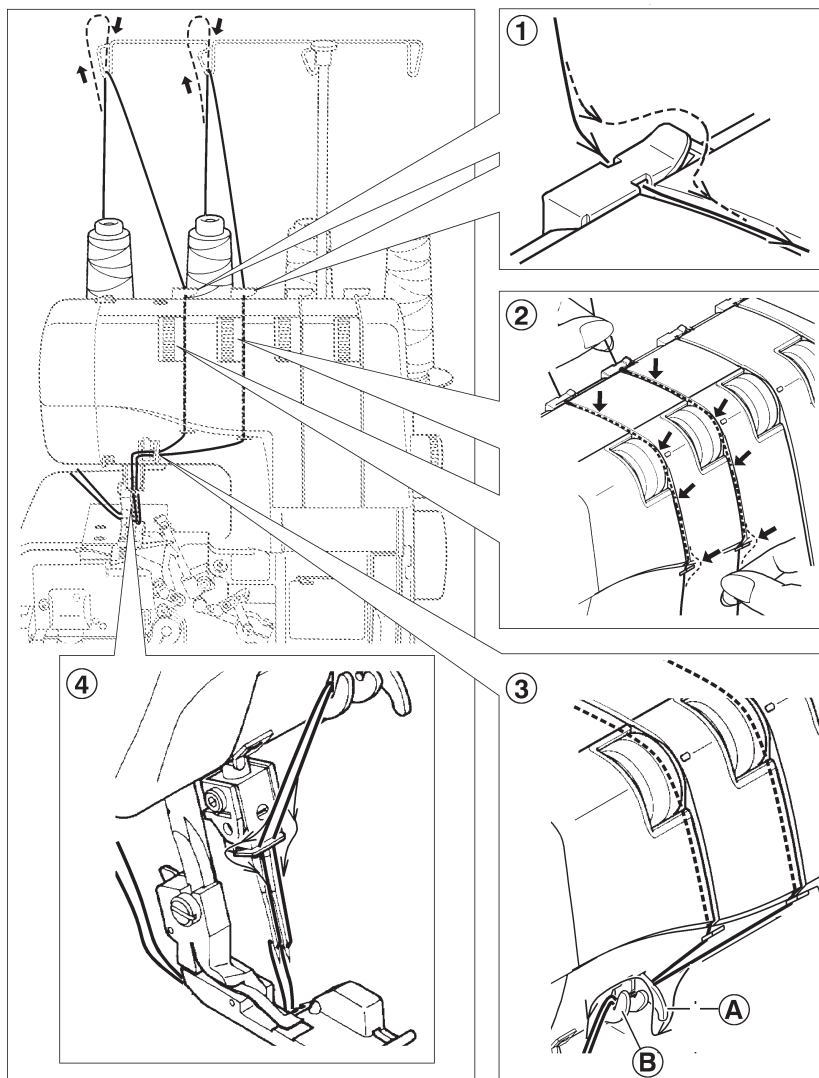
1. Enfiler le fil dans le guide fil comme illustré.
2. Tirer le fil vers le bas avec la main droite, la main gauche le tient devant les tensions, puis tirer vers le bas avec la main droite.
3. Enfiler le fil dans le guide fil comme illustré.
4. Enfiler le fil dans le chas du boucleur inférieur après l'avoir enfilé (I) dans son support d'avant vers l'arrière. Laisser 10 cm de fil supplémentaire.





### ENFILAGE DU BOUCLEUR SUPÉRIEUR

1. Enfiler le fil dans le guide fil comme illustré.
2. Tirer le fil dans les tensions en le tenant de la main gauche et en le tirant vers le bas avec la main droite.
3. Passer le fil dans les guides fil comme illustré. Si l'enfilage est correct, le fil du boucleur supérieur passe automatiquement par le guide de fil (A) après avoir tourné le volant.
4. Passer le fil dans le guide fil recourbé, puis dans le chas de l'aiguille d'avant en arrière. Laisser dépasser 10 cm de fil.

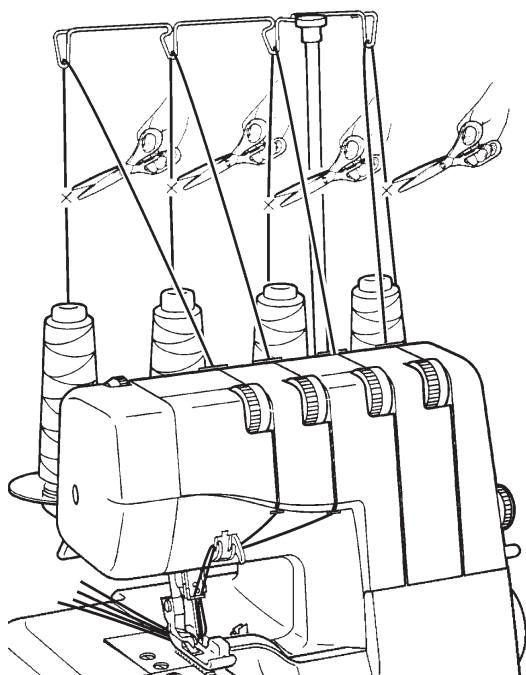


## ENFILAGE DES AIGUILLES

1. Enfiler le fil dans le guide fil comme illustré.
2. Tirer le fil dans les tensions en le tenant de la main gauche et en le tirant vers le bas avec la main droite.
3. Enfiler le fil dans le guide fil comme illustré.
4. Enfiler les fils d'avant en arrière dans les chas des aiguilles, puis tirer les fils à la droite du pied. Laisser dépasser 10 cm de fil.



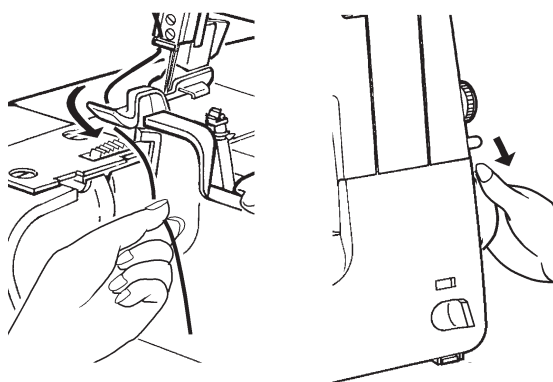
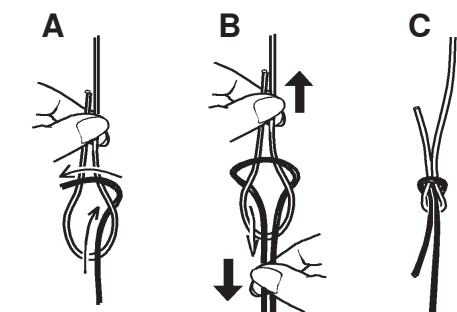
## CONSEILS D'UTILISATION



### REEMPLACER LES BOBINES DE FIL

Suivre les conseils suivants pour changer rapidement et facilement les fils de bobine.

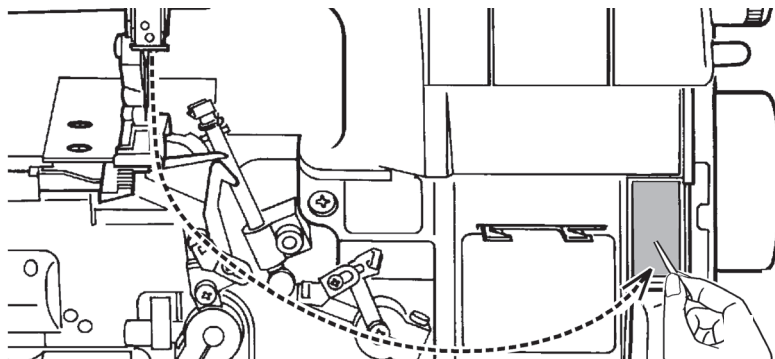
1. Couper les fils installés près des bobines. Faire un nœud avec le nouveau fil comme illustré (nœud plat de marin).
2. Relever le pied-de-biche.
3. Abaisser la barre à aiguille dans sa position la plus basse en tournant le volant vers soi. Tirer avec précaution les fils installés jusqu'à ce qu'ils passent dans les chas des aiguilles et des boucleurs.



### COUPER LE FIL D'AIGUILLE

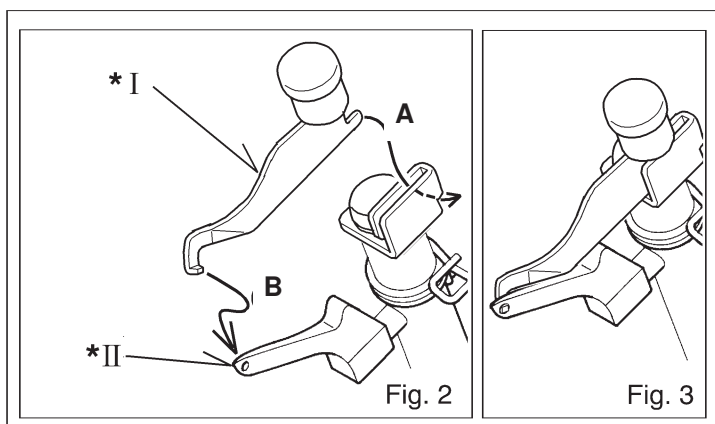
Un fil effiloché peut rendre l'enfilage de l'aiguille difficile. Tirer le fil vers le coupe fil de la plaque à aiguille, puis abaisser le levier de commande du coupe fil ou tirer le fil et le passer sous le couteau mobile, tourner le volant vers soi pour obtenir une coupe de fil bien nette.

## SURJET À 3 FILS AVEC UNE AIGUILLE



Une couture de surjet effectuée avec l'aiguille gauche donne une largeur de surjet de 6 mm et avec l'aiguille droite une largeur de 3,8 mm. Veuillez ranger l'aiguille non utilisée dans l'emplacement indiqué conçu à cet effet.

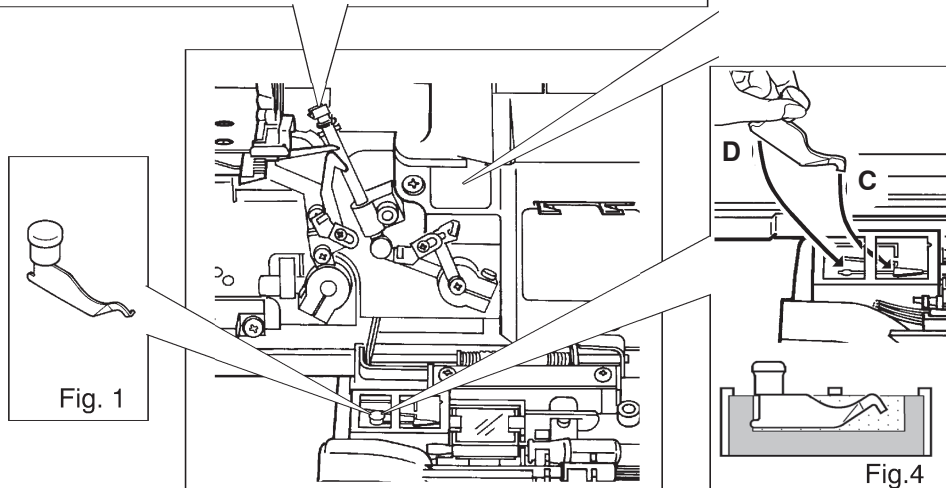
## SURJET À 2 FILS



Préparation de la surjeteuse pour la couture à 2 fils : ouvrir le capot frontal inférieur et la table de travail, puis relever l'aiguille dans sa position la plus haute en tournant le volant vers soi. Retirer l'aiguille droite pour n'utiliser que la gauche. Placer l'aiguille retirée dans le logement conçu à cet effet. Retirer le convertisseur comme indiqué (ill. 1).

Fixer le convertisseur à 2 fils en glissant la boucle dans le support (A), puis dans le trou (B) du boucleur supérieur (ill. 2 et 3).

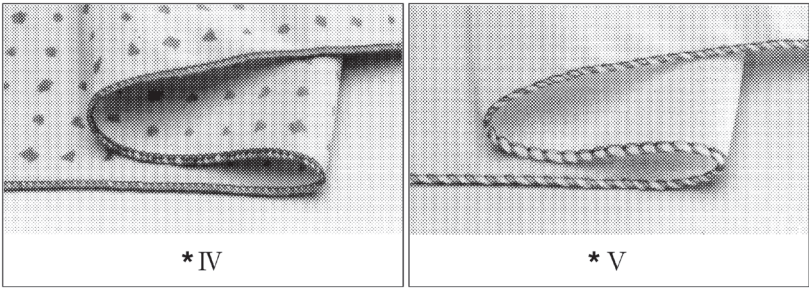
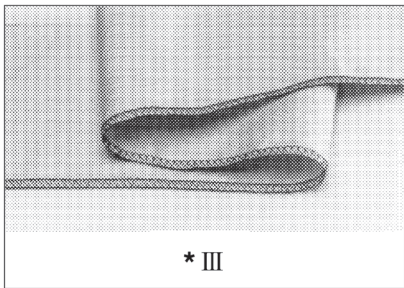
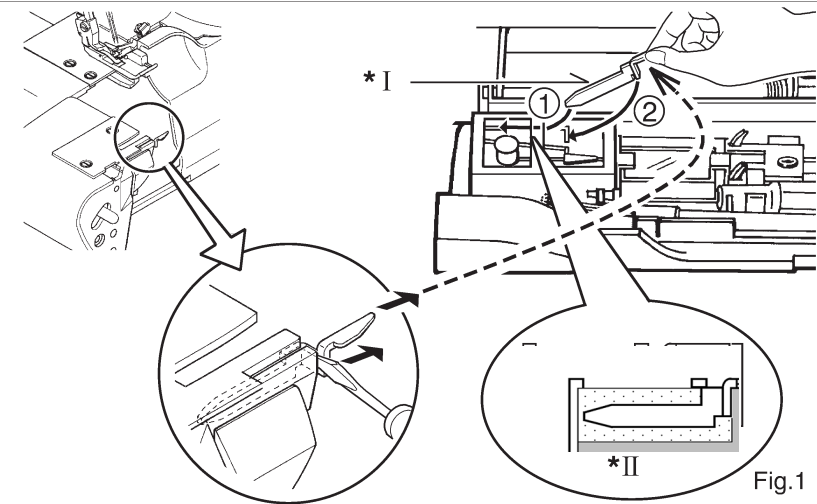
Lorsque vous n'utilisez pas le convertisseur, rangez-le comme illustré (4).



### Illustration

- I. Convertisseur à 2 fils
- II. Boucleur supérieur

SURJET ÉTROIT, OURLET ROULÉ ET COQUILLE



Les ourlets étroits ou roulés sont du plus bel effet sur les tissus fins comme la soie, l'étamine, le crêpe de Chine, etc.  
L'ourlet coquille est ravissant pour obtenir un effet décoratif sur les tissus fins comme les écharpes et les châles. Ces ourlets ne peuvent pas être surjetés sur des tissus épais et lourds.  
Toujours choisir le fil adéquat pour obtenir le meilleur résultat possible (le fil mousse est recommandé pour la plupart des ourlets roulés). Il est parfois conseillé d'activer l'entraînement différentiel pour la couture de tissus très fins, fluides ou élastiques.

1. Relever le pied-de-biche.
2. Ouvrir le capot frontal inférieur et la table de travail.
3. Retirer la tige de point de la plaque à aiguille avec le tournevis et la ranger dans le capot frontal comme illustré ou dans le sachet d'accessoires.
4. Régler la machine comme indiqué sur la page 21

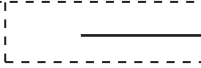
Remarque

1. Veuillez utiliser les fils recommandés pour obtenir un excellent résultat de couture.
2. Après ce travail, replacer la tige de point. Attention, elle doit être bien insérée (ill. 1). Cette pièce essentielle peut se briser en cas de mauvaise manipulation.

Illustration

- I. Languette de point (A) - voir la page 10
- II. Coupe en travers
- III. Ourlet de surjet étroit
- IV. Ourlet roulé
- V. Rebord coquille

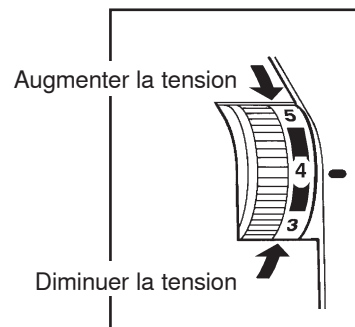
FIL RECOMMANDÉ

	Ourlet étroit	Ourlet roulé	
	avec 3 fils	avec 3 fils	avec 2 fils
Fil d'aiguille	Polyester, nylon, soie N° 50-10	Nylon N° 100	
Boucleur supérieur	Polyester, nylon, soie N° 50-10 Fil mousse		
Boucleur inférieur			Fil mousse

## RÉGLAGE DES TENSIONS

Tourner le bouton de tension en direction d'un chiffre supérieur (vers le bas) pour augmenter la tension. Tourner le bouton de tension en direction d'un chiffre inférieur (vers le haut) pour la diminuer.

Faire toujours un essai de couture sur le tissu original.



## SURJET À 4 FILS

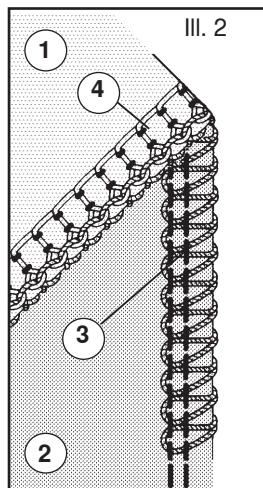
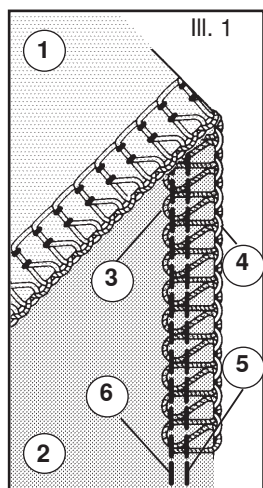
Tension correcte.

Fil du boucleur supérieur tiré sur l'envers

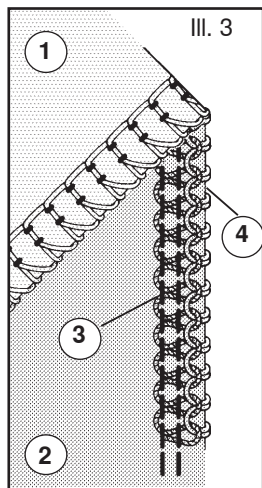
Fil du boucleur supérieur tiré sur l'endroit

Fil de l'aiguille gauche relâché et visible sur l'envers

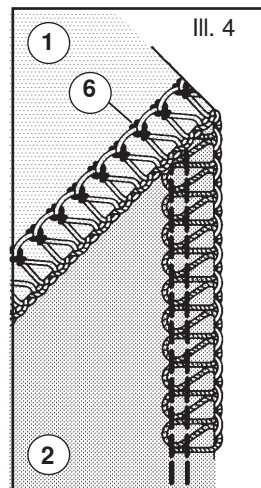
Fil de l'aiguille droite relâché et visible sur l'envers



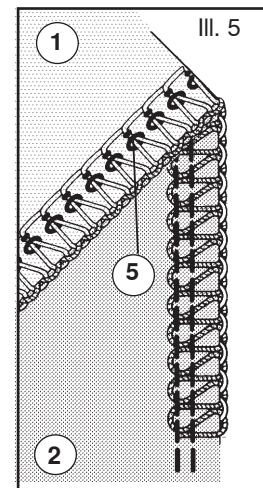
Augmenter la tension du boucleur supérieur et / ou diminuer la tension du boucleur inférieur



Augmenter la tension du boucleur inférieur et / ou diminuer la tension du boucleur supérieur.



Augmenter la tension de l'aiguille gauche et / ou diminuer la tension des boucleurs



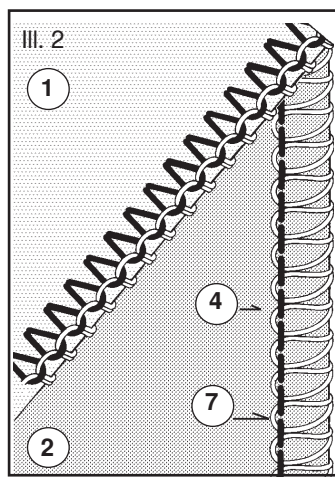
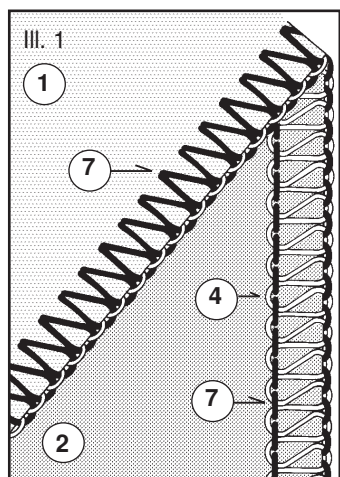
Augmenter la tension de l'aiguille droite

## SURJET À 2 FILS

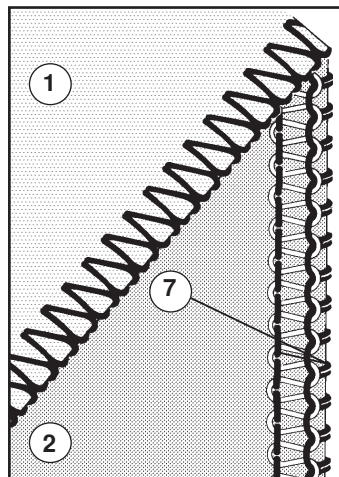
Tension correcte.

Fil du boucleur inférieur tiré sur l'envers

Fil tiré sur l'endroit.



Réduire la tension de l'aiguille



Augmenter la tension de l'aiguille

- 1 Envers du tissu
- 2 Endroit du tissu
- 3 Fil du boucleur gauche
- 4 Fil du boucleur droit
- 5 Fil de l'aiguille droite
- 6 Fil de l'aiguille gauche
- 7 Fil de l'aiguille

## TESTER LA FORMATION DU POINT

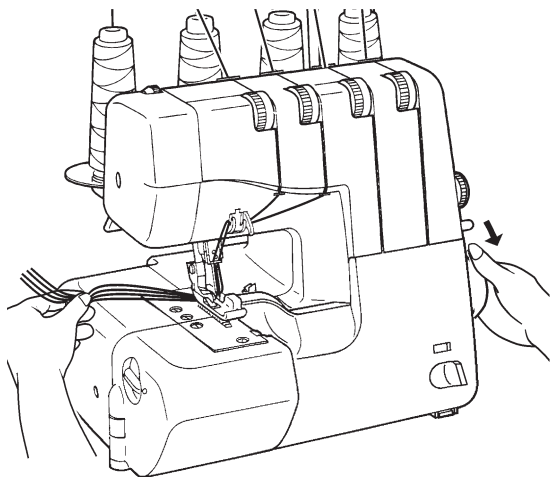


Fig. 1

Après avoir terminé l'enfilage, utiliser une chute du tissu, puis tester la couture dans l'ordre suivant :

1. Tirer doucement les fils vers la gauche, abaisser le pied. Tourner plusieurs fois le volant vers soi afin de vérifier la formation de la chaînette.
2. Commencer à coudre lentement et faire glisser l'échantillon sous le pied en le poussant légèrement vers l'avant (ceci peut être fait avec le pied abaissé sur la plupart des tissus, excepté les tissus particulièrement épais).
3. Vérifier l'équilibrage des tensions sur l'échantillon du tissu original (voir page 13).
4. Poursuivre la couture à l'extrémité du tissu A en réduisant la vitesse, tirer doucement le tissu vers l'arrière et continuer jusqu'à obtenir de 5 à 6 cm de points de chaînette hors du tissu.

Couper les fils en utilisant des ciseaux .

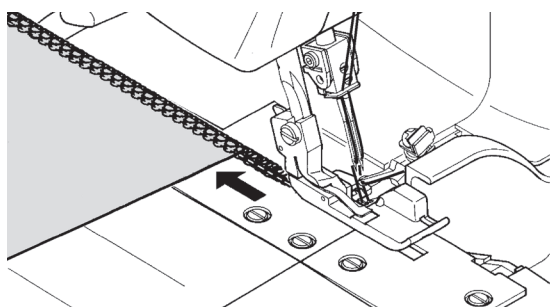


Fig. 2

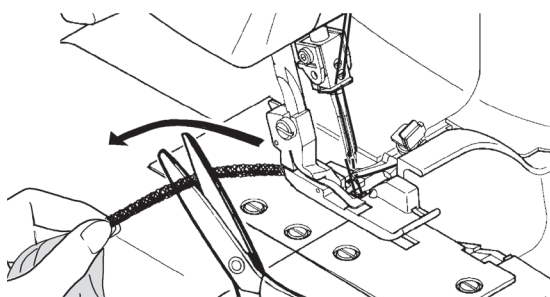


Fig. 3



## COUTURE PRATIQUE

### TECHNIQUES DE BASE

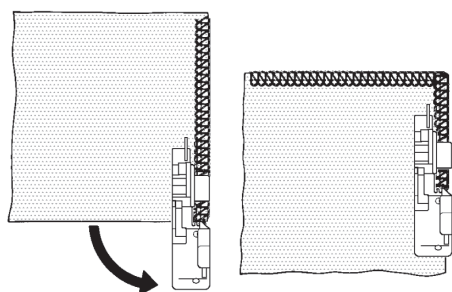


Fig. 1

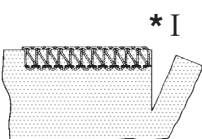


Fig. 2

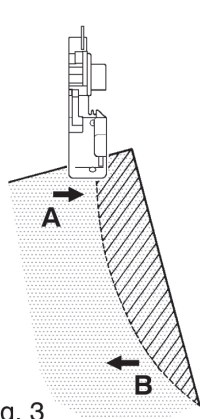


Fig. 3

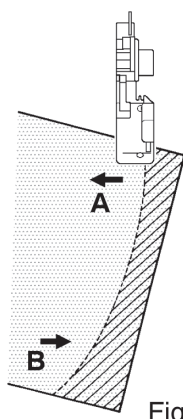


Fig. 4

### COUTURE D'UN COINS SANS COUPER LES FILS

1. Arrêter la couture à l'extrémité du coin, l'aiguille relevée (hors du tissu).
2. Relever le pied et retirer avec précaution le fil de chaînette pour dégager la tige de point.
3. Tourner le tissu, abaisser le pied et coudre dans la nouvelle direction (ill. 1).

#### REMARQUE

Si vous cousez et coupez en même temps, coupez le tissu sur 3 cm le long du rebord de la nouvelle direction avant de tourner le tissu (ill. 2).

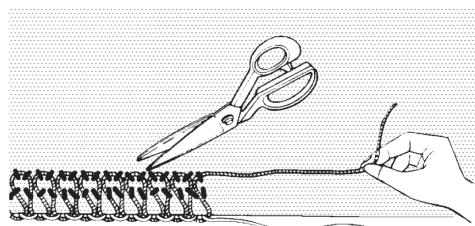
### COUTURE DE COINS ARRONDIS

Lorsque le coin est arrondi vers l'intérieur, guider le rebord du tissu droit sous la partie droite du pied, appuyer le point A avec la main gauche en direction de la flèche tout en appuyant simultanément le point B avec la main droite dans le sens contraire (ill. 3).

Si le coin est arrondi vers l'extérieur, glisser le tissu comme précédemment, mais appuyer-le dans le sens contraire (ill. 4).

### DÉCOUDRE UNE COUTURE

Découdre les fils cousus en les coupant à intervalles réguliers, puis tirer les fils des boucleurs. La chaînette se défait ainsi facilement.



#### Illustration

- I. Couper !

## EFFETS DÉCORATIFS

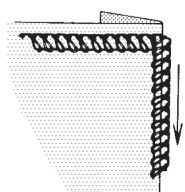


Fig. A

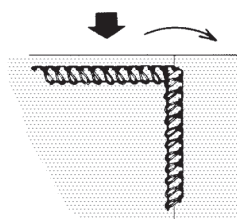
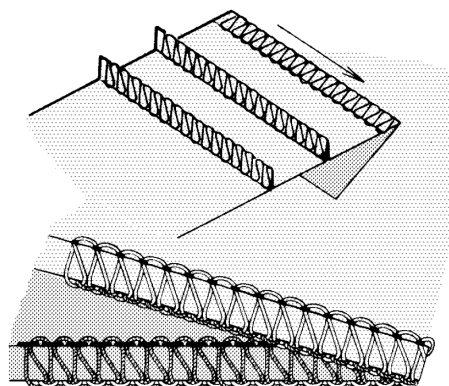
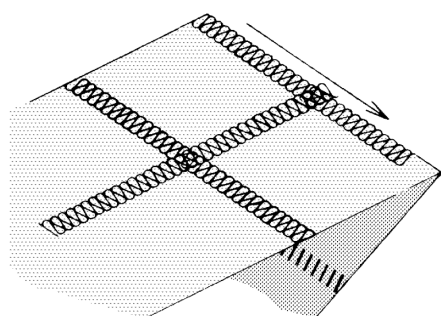


Fig. B



Les surjeteuses se prêtent naturellement aux travaux de couture pratiques, mais aussi décoratifs comme les coutures plates, rebord à rebord, les nervures ou les galons décoratifs.

### COUTURE DÉCORATIVE PLATE À 2 FILS OU 3 FILS (OURLET PLAT)

Replier le tissu le long de la ligne de couture et coudre sur le côté plié sans couper dans le pli (ill. A).

Ouvrir le tissu, tirer les extrémités des fils sur l'envers et repasser à plat.

La beauté du point peut être améliorée en utilisant un fil pour boutonnière ou un fil de broderie dans le boucleur inférieur.

D'un fil de passe ou à broder spécial.

### COUTURE REBORD À REBORD À 2 fils ou 3 fils (ourlet plat)

Placer deux touches de tissu envers superposés et coudre le long du rebord du tissu. Ouvrir et repasser.

On obtiendra un effet patchwork en choisissant des tissus et des fils de couleur contrastée.

### NERVURES à 3 fils

Replier le tissu le long de la ligne de couture et coudre sur le côté plié sans couper dans le pli (voir la page 25). Tirer les extrémités des fils sur l'envers et repasser la nervure.

### GALONS DÉCORATIFS à 3 fils

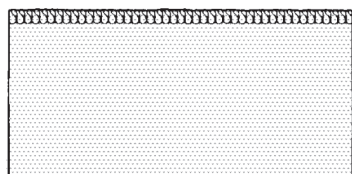
Coudre le point par-dessus un cordonnet ou un ruban dans la largeur correspondante sans couper les rebords (voir la page 25).

### REMARQUE

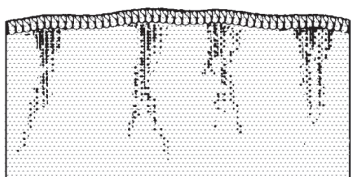
\* L'utilisation du pied pour ourlet invisible (accessoire en option, page 28) facilite les travaux décoratifs.

\*\* Réduire la tension du boucleur supérieur avec un fil épais.

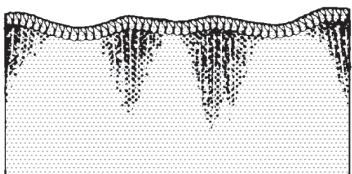
## UTILISATIONS DE L'ENTRAÎNEMENT DIFFÉRENTIEL



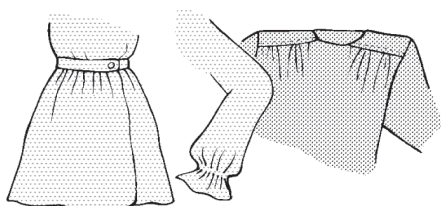
\* I



\* II



\* III



\* IV

Veuillez consulter la page 11, entraînement différentiel.

L'entraînement différentiel garantit une couture plate en réduisant le risque d'ondulations et de fronces. Il peut également être utilisé pour froncer des tissus.

### 1. Le tissu fronce

Les tissus fins et fluide ont tendance à froncer. Pour réduire cet effet, régler l'entraînement différentiel en dessous de 1.

### 2. Le tissu ondule

Les tissus élastiques et les tricotés ont tendance à onduler. Pour réduire cet effet, régler l'entraînement différentiel au-dessus de 1.

### 3. Fronces

L'entraînement différentiel facilite la formation de fronces, par exemple, à la taille, hauts de manches ou volants. Régler l'entraînement différentiel entre 1.5 et 2 et effectuer toujours une couture d'essai.

### REMARQUE

Le réglage dépend de l'épaisseur et de l'élasticité du tissu ainsi que de la longueur des points. Plus les points sont longs, plus le tissu a tendance à froncer.

Effectuer toujours une couture d'essai sur le tissu original et modifier les réglages si nécessaire.

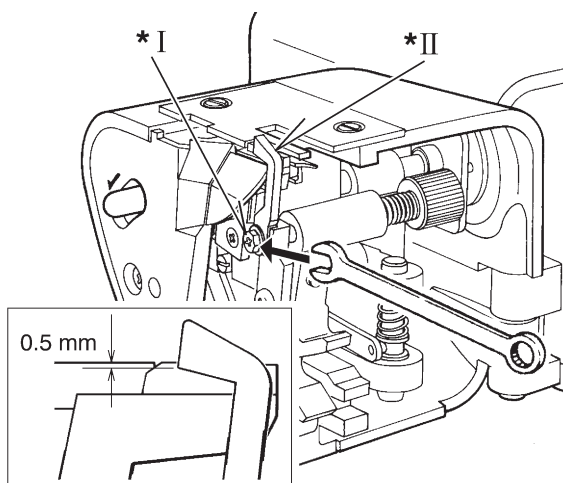
### Illustration

- I. Coutures sans ondulations ni plis
- II. Plis ou fronces
- III. Ondulations
- IV. Assemblage



## ENTRETIEN DE LA MACHINE

### REPLACEMENT DU COUTEAU MOBILE



Si le tranchant du couteau mobile est émoussé, il faut immédiatement le remplacer.

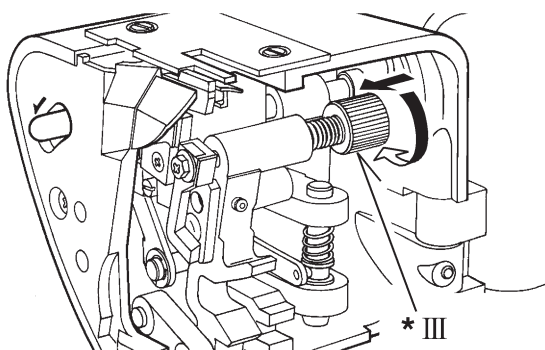
#### REMARQUE

Il est généralement inutile de remplacer le couteau fixe fabriqué dans un acier spécial durci très robuste.

#### AVANT TOUTE MANIPULATION, DÉBRANCHER LA MACHINE DU RÉSEAU

1. Desserrer la vis et retirer le couteau supérieur.
2. Refermer la table de travail. Abaisser l'arbre de transmission du couteau supérieur dans sa position la plus basse en tournant le volant vers soi. Placer le couteau dans cette position et revisser. LE BORD DU COUTEAU MOBILE DOIT SE TROUVER À ENVIRON 0,5 MM SOUS LA SURFACE DU COUTEAU FIXE.

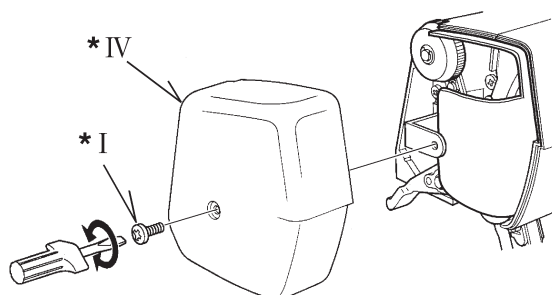
### DÉCONNECTER LE COUTEAU MOBILE



Si vous souhaitez coudre sans couper, ouvrez la table de travail et déconnectez le couteau mobile en appuyant le déclencheur tout d'abord vers la gauche, puis en le tournant vers l'avant comme illustré.

Le rebord du tissu ne doit pas être plus large que la largeur du point de surjet pour éviter que le boucleur supérieur et/ou l'aiguille soient endommagés.

### RETIRER LE CAPOT FRONTAL



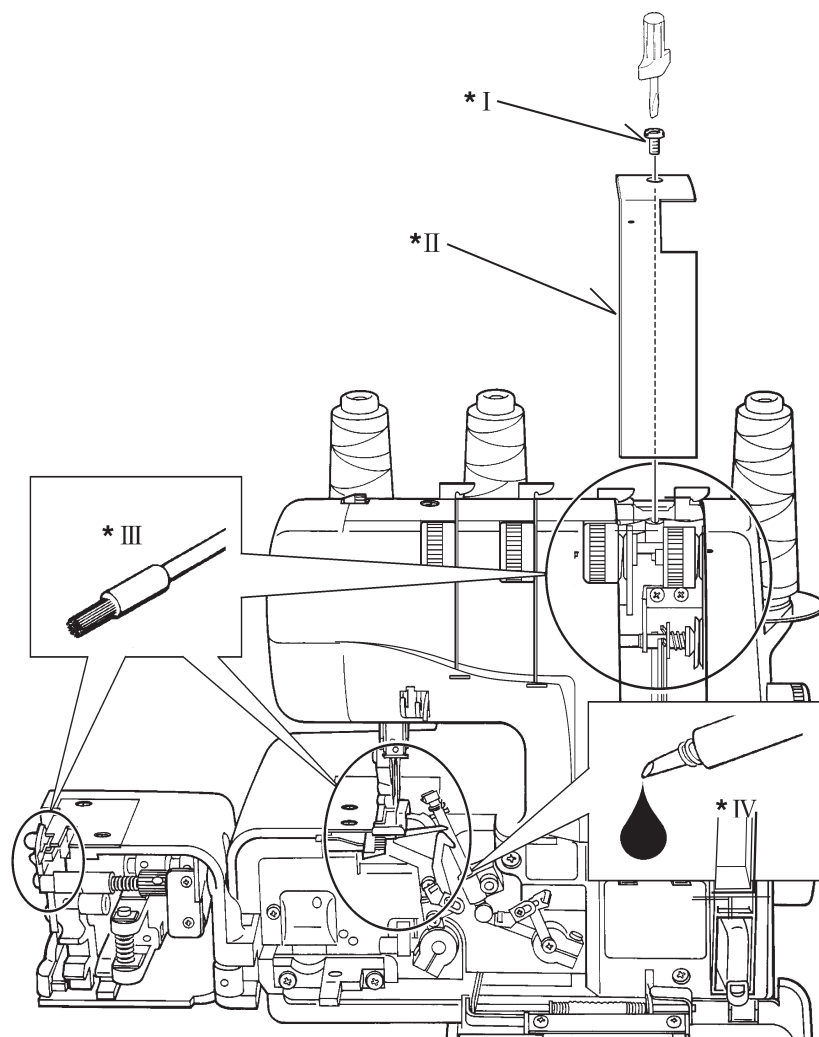
Toujours débrancher la machine avant de retirer le capot.

Dévisser le capot comme illustré. Appuyer sur la plaque de protection de la chaleur, puis dévisser l'ampoule. Remplacer l'ampoule et replacer la plaque de protection, puis revisser le capot.

#### Illustration

- I. Vis
- II. Couteau mobile
- III. Déclencheur du couteau mobile
- IV. Capot frontal

## NETTOYAGE ET LUBRIFICATION



Pour conserver votre machine en bon état de fonctionnement, il est nécessaire de la nettoyer et la lubrifier régulièrement.

**TOUJOURS DÉBRANCHER LA MACHINE AVANT TOUTE MANIPULATION**

1. Ouvrir le capot frontal et la table de travail. Dépoussiérer et retirer les restes de fils avec le pinceau.
2. Déposer quelques gouttes d'huile pour machine à coudre sur les emplacements indiqués par les flèches sur l'illustration. **TOUJOURS UTILISER DE L'HUILE MACHINE À COUDRE DE BONNE QUALITÉ.**
3. Dévisser le couvercle du capot avec le tournevis, dépoussiérer et retirer les restes de fils.

### Illustration

- I. Vis
- II. Capot supérieur
- III. Pinceau
- IV. Huile

## MAÎTRISE DES PANNES

PROBLÈME	CAUSE PROBABLE	CORRECTION
<b>Points irréguliers</b>	Mauvaise tension Mauvaise dimension d'aiguille Erreur dans l'enfilage Le tissu a été tiré/déplacé La pression du pied n'est pas correcte	Corriger les tensions Choisir une aiguille adaptée au tissu et au fil Refaire l'enfilage Ne pas tirer le tissu mais le guider doucement Régler
<b>Cassure d'aiguille</b>	Le tissu a été tiré/déplacé Mauvaise dimension d'aiguille Aiguille mal fixée Le pied est mal fixé	Ne pas tirer le tissu mais le guider doucement Choisir une aiguille adaptée au tissu et au fil Refixer l'aiguille Refixer le pied
<b>Plissements</b>	Mauvaise tension Aiguille émoussée Entraînement différentiel mal réglé	Corriger les tensions Changer l'aiguille Régler en dessous de 1
<b>Le tissu ondule</b>	Entraînement différentiel mal réglé	Régler sur 1 ou plus pour les tricotés
<b>Le tissu ondule</b>	Erreur dans l'enfilage Mauvaise dimension d'aiguille Aiguille émoussée Aiguille mal fixée	Refaire l'enfilage Choisir une aiguille adaptée au tissu et au fil Changer l'aiguille Refixer l'aiguille
<b>Cassure de fil</b>	Erreur dans l'enfilage Aiguille tordue Tensions trop fortes Aiguille mal fixée Fil de bobine emmêlé Les tiges télescopiques ne sont pas entièrement tirées	Refaire l'enfilage Changer l'aiguille Régler les tensions Refixer l'aiguille Replacer la bobine Tirer au maximum

## ACCESSOIRES OPTIONNELS

### PIED POUR OURLET INVISIBLE

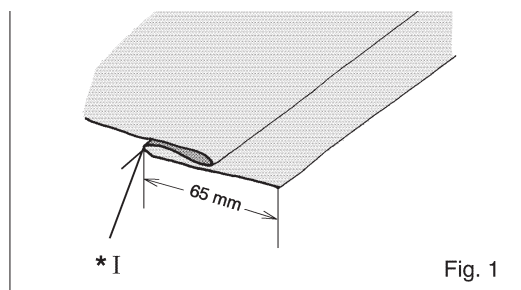


Fig. 1

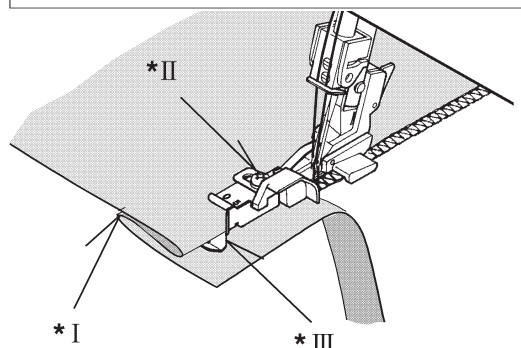


Fig. 2

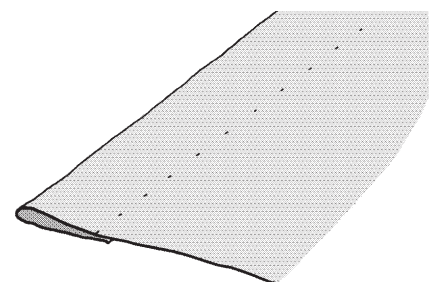


Fig. 3

Les pieds pour ourlet invisible peuvent être obtenus en option et sont disponibles en deux tailles : 0,5 pour les tissus fins et moyens et 1,0 pour les tissus moyens/épais.

Fixer le pied approprié.

Régler la longueur du point sur 4 ou 5.

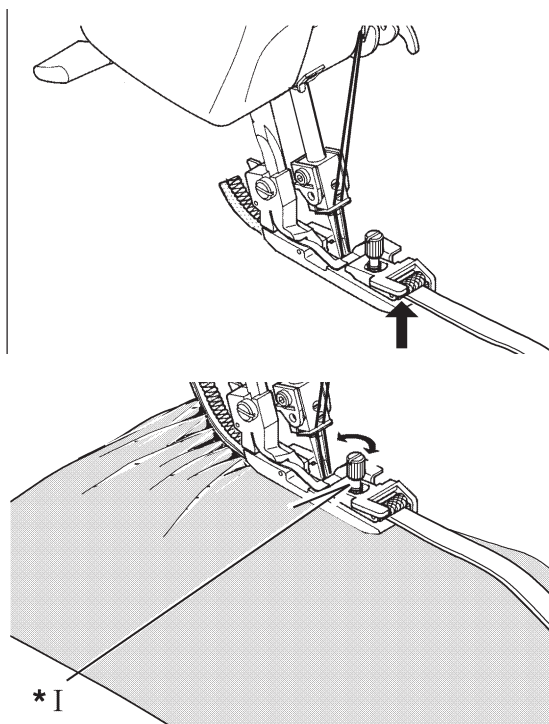
Ensuite, procéder comme suit:

1. Replier le tissu sur l'envers à la profondeur désirée pour l'ourlet et repasser le pli. Rabattre l'ourlet sur l'endroit du tissu, l'envers doit former un pli "souple" (ill. 1).
2. Placer le tissu sous le pied, envers tourné vers le haut. Glisser le bord replié sous le guide à l'avant du pied et abaisser le pied. Effectuer une couture d'essai sur un échantillon du tissu, puis régler le guide de façon à ce que l'aiguille pique juste dans le pli de l'ourlet. Le guide se règle à l'aide de la petite vis disposée en haut du pied (ill. 2).
3. Dès que les réglages sont corrects, coudre l'ourlet et couper le tissu qui dépasse (ill. 2). Ouvrir ensuite le tissu et le repasser. Les points doivent être pratiquement invisibles sur l'endroit du tissu (ill. 3).

#### Illustration

- I. Longueur d'ourlet finale
- II. Vis
- III. Guide

## PIED POUR LA POSE D'ÉLASTIQUES



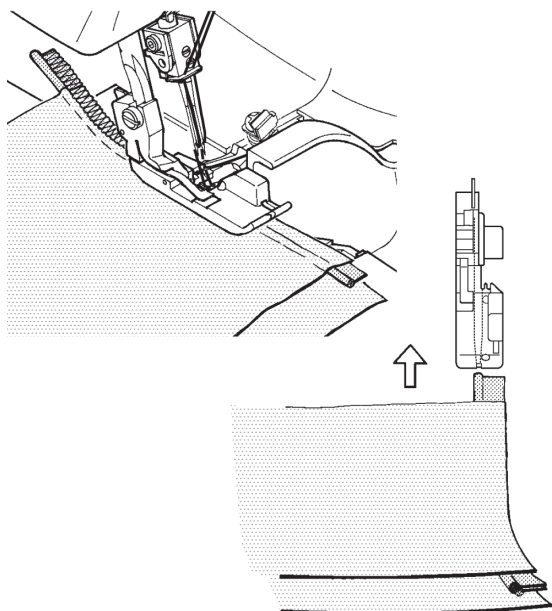
Un pied pour la pose d'élastique est disponible en option. Ce pied spécial guide et appuie plus ou moins sur l'élastique selon la tension choisie. On obtient ainsi des fronces régulières.

1. Remplacer le pied courant par celui pour la pose d'élastique.
2. Régler la longueur du point sur 4.
3. Relever légèrement le petit rouleau à l'avant du pied et glisser l'élastique entre le rouleau et la base (voir l'illustration) jusqu'à ce que l'élastique touche les griffes d'entraînement.
4. Coudre environ 3 cm d'élastique et vérifier.
5. Glisser le tissu sous le pied et coudre l'élastique.
6. Vérifier la bonne formation des points, et, si nécessaire, augmenter la tension.
7. Régler la pression du rouleau du pied jusqu'à l'obtention de l'effet recherché.
  - Plus la pression du rouleau est forte, plus l'ouvrage se fronce.
  - Plus la pression du rouleau est faible, moins l'ouvrage se fronce.
8. Si le côté droit de l'élastique n'est pas parfaitement aligné au côté droit du tissu, retirer la tige de point (A) ou changer la languette de point (B). Régler la largeur de point sur un nombre plus réduit. Pour les coutures de surjet à 3 fils avec l'aiguille droite ou gauche, il est recommandé de régler le point à la même largeur que l'élastique.

### Illustration

- I. Vis de réglage de la tension du rouleau

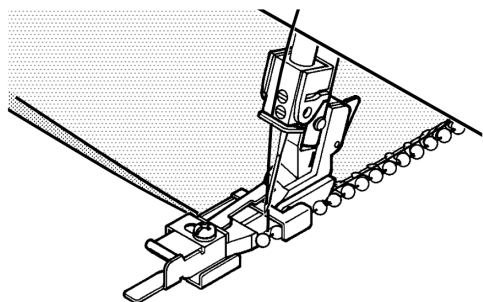
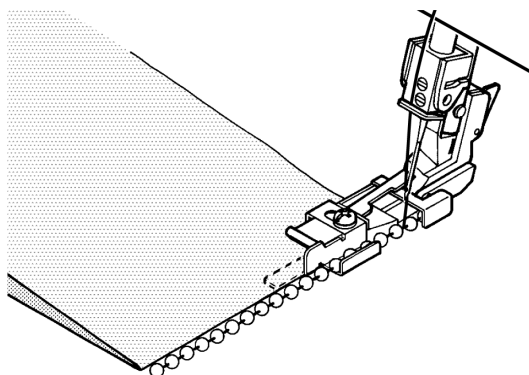
## PIED POUR PASSEPOIL



Permet de confectionner un rebord passepoilé. Placer le passepoil entre le tissu, le rebord replié doit recouvrir la ligne de couture (voir l'illustration). Bâter ou épingler, puis coudre.

On peut également utiliser des liserés ou galons, plats ou pliés pour décorer des cols, manchettes, poches, etc.

## PIED POUR LA POSE DE PERLES



### 1. PERLES COUSUES SUR UN REBORD

- Régler la machine sur le surjet à 3 fils et enfiler l'aiguille gauche (retirer l'aiguille droite).
- Réglage des tensions :
  - Aiguille gauche: 4
  - Boucleur supérieur: 1 - 2
  - Boucleur inférieur: 7 - 8

### COUTURE

- Retirer le pied normal et fixer le pied pour la pose de perles.
- Retirer la tige de point comme pour l'ourlet roulé.
- Déconnecter le couteau (page 27), puis refermer la capot et la table de travail.
- Relever l'aiguille dans sa position la plus haute.
- Placer les perles dans le guide sur le côté droit du pied et laisser dépasser de 3 cm derrière le pied.
- Coudre un point en tournant le volant pour fixer les perles.
- Suivre le rebord du tissu en s'aidant du guide de la machine.
- Coudre les perles le long du rebord du tissu.
- Reconnecter le couteau à la fin du travail.

### 2. PERLES COUSUES SUR UN OURLET PLAT

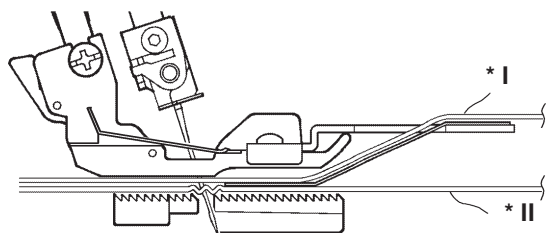
#### TISSU

- Tissu tissé moyennement épais, perles de 2 ou 4 mm.
- Régler la surjeteuse sur l'ourlet plat, ne garder que l'aiguille gauche, voir page 13.

### COUTURE

- Retirer le pied normal et fixer le pied pour la pose de perles.
- Placer la languette de point étroite.
- Déconnecter le couteau (page 27), puis refermer la capot et la table de travail.
- Relever l'aiguille dans sa position la plus haute.
- Placer les perles dans le guide sur le côté droit du pied et laisser dépasser de 3 cm derrière le pied.
- Coudre un point en tournant le volant pour fixer les perles.
- prendre les perles.
- Coudre les perles avec l'aiguille gauche en piquant le pli du tissu.
- Tirer pour ouvrir la couture plate.
- Reconnecter le couteau à la fin du travail.

## PIED FRONCEUR



### 1. Réglage des tensions pour les travaux de fronçage

- Aiguille gauche: 4
- Entraînement différentiel: 2.0
- Aiguille droite: 4
- Longueur de point: 4
- Boucleur inférieur: 4
- Boucleur supérieur: 4

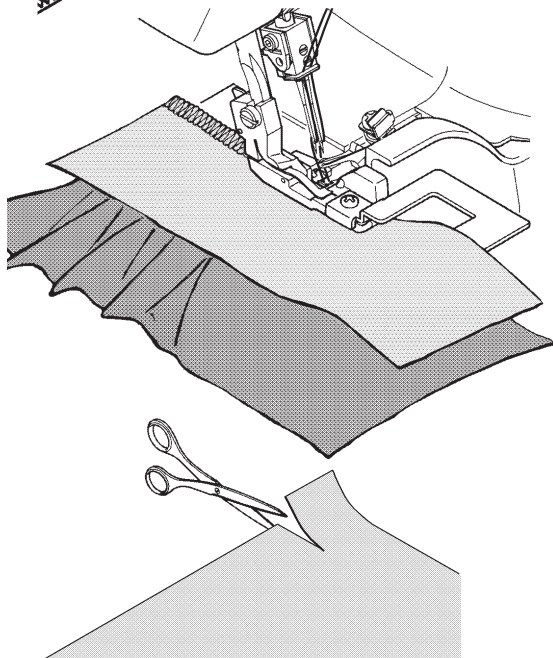
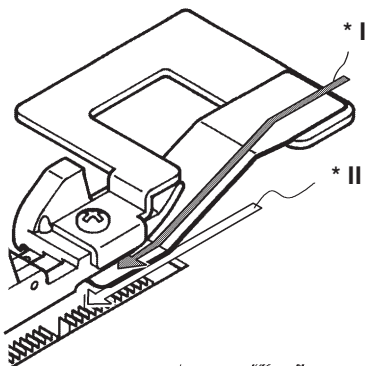
### 2. Retirer le pied normal et fixer le pied fronceur.

3. Couper les deux épaisseurs de tissu à 1,5 cm du rebord et environ 4 cm vers l'intérieur. Relever l'avant du pied et glisser le tissu en dessous.

4. Placer le tissu à froncer sous le pied, le tissu qui doit rester plat entre le pied et la plaque de métal inférieure. Glisser le tissu découpé au travers de la rainure du pied. Abaisser le pied.

5. Tourner le volant et coudre 4 à 5 points pour bien saisir les tissus.

6. Coudre. Une main guide le tissu supérieur et l'autre le tissu inférieur. Attention: le tissu inférieur (qui est froncé) avance plus vite que le tissu supérieur.



### Illustration

- I. Tissu qui reste plat
- II. Tissu qui sera froncé

